



## PLANO DE BACIAS

ENQUADRAMENTO E PLANO DE RECURSOS HÍDRICOS  
DA REGIÃO HIDROGRÁFICA LITORAL CENTRO NORTE

# DIAGNÓSTICO E PROGNÓSTICO DAS CONDIÇÕES DE USO DA ÁGUA NA REGIÃO HIDROGRÁFICA LITORAL CENTRO-NORTE E DEFINIÇÃO DO ENQUADRAMENTO E PLANO DE RECURSOS HÍDRICOS



## RELATÓRIO DA OFICINA DE ENQUADRAMENTO

VITÓRIA - ES

2020

## APRESENTAÇÃO

Esse documento tem por objetivo apresentar o registro da “Oficina Virtual de Enquadramento”, referente a etapa B do processo de planejamento dos recursos hídricos da Região Hidrográfica Litoral Centro-Norte (RHLCN). Essa oficina é parte do trabalho que vem sendo desenvolvido pelo projeto "Diagnóstico e Prognóstico das condições de uso da água na Região Hidrográfica Litoral Centro Norte e definição do Enquadramento e Plano de Recursos Hídricos", aprovado pela Resolução nº 186, de 21/11/2017, do Conselho Científico-Administrativo da Fundação de Amparo à Pesquisa e Inovação do Espírito Santo – CCAF/FAPES, coordenado e executado pela Agência Estadual de Recursos Hídricos (AGERH), em parceria com o Instituto Jones dos Santos Neves (IJSN), a FAPES, o Instituto Estadual de Meio Ambiente (IEMA) e o Estaleiro Jurong Aracruz (EJA) em cumprimento à Condicionante Ambiental nº 32 da LI 329/2010.

## **COORDENAÇÃO E EQUIPE TÉCNICA**

### **Coordenação Geral**

Monica Amorim Gonçalves (AGERH)

### **Coordenação Técnica**

Felipe Dutra Brandão (AGERH)

Flávia Pitanga Calil Salim (AGERH)

Pablo Medeiros Jabor (IJSN)

### **Equipe técnica**

Andressa Minete do Rosário – Engenheira Ambiental

Bruna Bergamin Aguiar – Bacharela em Ciências Econômicas

Chaila Jacobsen Leopoldino – Engenheira Ambiental

Érica Cristina Leocardio Zaninho – Bacharela em Relações Internacionais

Daniely Marry Neves Garcia – Engenheira Florestal

Igor Anacleto da Silva – Geógrafo

Juliana Pereira Louzada Valory – Engenheira Ambiental

Lívia Naman – Engenheira Florestal

Lorena Gregório Puppim – Oceanógrafa

Rafael José Oliveira – Bacharel em Comunicação Social

## SUMÁRIO

APRESENTAÇÃO .....	2
1. INTRODUÇÃO.....	8
2. METODOLOGIA DA OFICINA.....	9
2.1 PREPARAÇÃO DA EQUIPE TÉCNICA.....	11
2.2 MATERIAIS UTILIZADOS .....	11
3. O PROCESSO DE COMUNICAÇÃO E MOBILIZAÇÃO SOCIAL .....	14
4. A OFICINA.....	19
4.1 PRIMEIRA ETAPA .....	19
4.2 SEGUNDA ETAPA.....	19
4.3 TERCEIRA ETAPA .....	22
4.4 ENCAMINHAMENTOS.....	30
5. CONSIDERAÇÕES FINAIS.....	30
6. REFERÊNCIAS .....	31
7. APÊNDICES.....	32
7.1 APÊNDICE A – MAPAS DE APOIO UTILIZADOS NA OFICINA .....	32
7.2 APÊNDICE B – CAPTURAS DE TELA DAS ETAPAS DA OFICINA.....	37
7.3 APÊNDICE C – CLIPPING DE NOTÍCIAS.....	39
7.4 APÊNDICE D – LISTA DE PARTICIPAÇÃO.....	40

## LISTA DE FIGURAS

Figura 1 - Material de apoio: Planilha dos cenários, por bloco de situações. ....	13
Figura 2 - Convite para a “Oficina Virtual de Enquadramento”. ....	15
Figura 3 - Lembretes enviados por WhatsApp para os participantes da “Oficina Virtual de Enquadramento”. ....	16
Figura 4 - Informativos “Você sabia”. ....	17
Figura 5 - Informativos “De Olho no Rio” ....	17
Figura 6 - Agradecimento aos participantes da “Oficina Virtual de Enquadramento”... 18	
Figura 7 - Programação da Plenária Online. ....	23
Figura 8 - Planilha utilizada na Plenária da “Oficina Virtual de Enquadramento.” ....	25
Figura 9 - Enquadramento Proposto para a Região Hidrográfica Litoral Centro-Norte.29	
Figura 10 - Material de apoio: Mapa 1 – Cenário Atual. ....	32
Figura 11 - Mapa 2 – Cenário Futuro Tendencial 2040 – Sem Intervenções da RHLCN. ....	33
Figura 12 - Mapa 3 – Pré-enquadramento da RHLCN. ....	34
Figura 13 - Mapa 4 – Cenário Futuro Tendencial 2040 – Com Intervenções da RHLCN. ....	35
Figura 14 - Mapa 5 – Enquadramento inicialmente proposto para a RHLCN. ....	36
Figura 15 - Captura de Tela Google Sala de Aula – Mensagem de boas-vindas aos participantes da Oficina Virtual – Primeira Etapa. ....	37
Figura 16 - Captura de Tela Google Sala de Aula – Postagens para os participantes da Oficina Virtual - Segunda Etapa. ....	37
Figura 17 - Captura de Tela Google Sala de Aula – Mensagens trocadas entre participantes e equipe técnica do enquadramento – Segunda Etapa. ....	38
Figura 18 - Captura de Tela Google Meet – Plenária Online da “Oficina Virtual de Enquadramento” – Terceira Etapa. ....	38
Figura 19 - Lista de participação em todas as etapas. ....	40

## LISTA DE QUADROS

Quadro 1 - Etapas da Oficina Virtual de Enquadramento.....	11
Quadro 2 - Materiais da Oficina Virtual de Enquadramento. ....	12
Quadro 3 - Resumo das propostas alternativas recebidas para o Enquadramento da RHLC:.....	21
Quadro 4 - Enquadramento Proposto para Região Hidrográfica Litoral Centro-Norte.	26

## LISTA DE SIGLAS

AGERH - Agência Estadual de Recursos Hídricos

APP - Área de Preservação Permanente

CBH - Comitê de Bacias Hidrográficas

CERH – Conselho Estadual de Recursos Hídricos

CESAN - Companhia Espírito Santense de Saneamento

CNRH – Conselho Nacional de Recursos Hídricos

CONAMA – Conselho Nacional de Meio Ambiente

EJA – Estaleiro Jurong Aracruz

ES – Espírito Santo

FAPES - Fundação de Amparo à Pesquisa e Inovação do Espírito Santo

GT – Grupo de Trabalho

IDAF - Instituto de Defesa Agropecuária e Florestal do Espírito Santo

IEMA - Instituto Estadual de Meio Ambiente e Recursos Hídricos

IJSN - Instituto Jones dos Santos Neves

INCAPER - Instituto Capixaba de Pesquisa, Assistência Técnica e Extensão Rural

LCN - Litoral Centro-Norte

OVE – Oficina Virtual de Enquadramento

RH - Região Hidrográfica

RHLCN - Região Hidrográfica Litoral Centro-Norte

SAAE - Serviço Autônomo de Água e Esgoto

UFES – Universidade Federal do Espírito Santo



## 1. INTRODUÇÃO

Este relatório apresenta o processo de construção e realização da “Oficina Virtual de Enquadramento” (OVE), a quarta oficina participativa realizada com o Comitê de Bacia da Região Hidrográfica Litoral Centro-Norte (CBH-RHLCN). A atividade é parte integrante da elaboração do Plano de Recursos Hídricos e Enquadramento de Corpos d’Água da referida região.

A elaboração do plano teve início em março de 2019 com o projeto “Diagnóstico e Prognóstico das condições de uso da água na Região Hidrográfica Litoral Centro-Norte e definição do Enquadramento e Plano de Recursos Hídricos”. Na ocasião, foi realizado o diagnóstico e prognóstico dos recursos hídricos da Região Hidrográfica. Atualmente, estão sendo desenvolvidas as etapas B e C que dizem respeito à elaboração do Enquadramento de Corpos d’Água e do Plano de Ações. Trataremos aqui apenas do instrumento Enquadramento, cujo relatório da OVE é um dos produtos desta etapa.

Tomando como base as informações técnicas geradas pela equipe da AGERH durante a Etapa B, etapa de Enquadramento, cenários de simulação contendo classes de qualidades de água foram organizados em blocos de discussão, a partir do qual foi elaborada uma proposta inicial de metas de qualidade para 71 trechos de rio na Região Hidrográfica Litoral Centro-Norte. Detalhes da Etapa metodológica do Enquadramento podem ser visualizados no Relatório de Enquadramento – ETAPA B. Após a elaboração da proposta inicial de Enquadramento, esta precisaria ser apresentada, discutida e validada com o CBH-RHLCN e demais atores da bacia.

Devido a situação de pandemia causada pelo novo Coronavírus, declarada pela OMS em março de 2020, e as recomendações de distanciamento social, para viabilizar o debate sobre as classes de Enquadramento da RHLCN, foi elaborada pela equipe técnica a “OVE”.

A oficina foi realizada em três etapas, em formato continuado, utilizando plataformas virtuais de acesso livre (Google Sala de Aula, Google Forms, e Google Meet), entre os dias 22 de junho e 17 de agosto de 2020. A seguir, será apresentado um registro de todos os processos inerentes à oficina, desde sua concepção até o momento de sistematização das informações e retorno aos participantes.



## 2. METODOLOGIA DA OFICINA

A OVE foi a segunda parte de um trabalho iniciado em Dezembro de 2019 com a oficina de Manifestação de Vontades<sup>1</sup>. Na ocasião, os participantes puderam manifestar seus desejos quanto aos usos atuais e futuros da água, atribuindo etiquetas aos trechos dos rios de interesse. A partir deste trabalho, a equipe técnica compilou os resultados e, com o auxílio da modelagem matemática, retornou com uma proposta de Enquadramento a ser discutida e validada pelos membros do CBHLCN e demais participantes. O objetivo da “Oficina Virtual de Enquadramento” foi validar a proposta de Enquadramento, que remetem a meta de qualidade de água para trechos de rio da RHLCN.

É importante ressaltar que a efetivação do Enquadramento de corpos de água depende em primeira instância da aprovação pelo CBH a partir de uma proposta inicial desenvolvida pelo Agência de Bacia ou, na sua ausência pelo órgão gestor, e em segunda instância pela deliberação do Conselho Estadual de Recursos Hídricos (CERH), segundo procedimentos previstos em legislação específica, a Resolução do Conselho Nacional de Recursos Hídricos (CNRH) nº 91/2008.

A metodologia adotada para as Oficinas do projeto foi adaptada conforme European Environment Agency (EEA, 2014), que sugere a participação pública na gestão das águas em três requisitos e/ou níveis: o primeiro refere-se ao fornecimento de informação, que deve proporcionar ao público o conhecimento mínimo para sua participação no processo; o segundo refere-se à consulta, visa coletar e captar comentários, ideias, percepções e experiências dos participantes e o terceiro corresponde ao envolvimento ativo, onde os indivíduos interessados podem contribuir ativamente no processo de tomada de decisão.

Em razão da pandemia estabelecida pelo vírus Sars-Cov19 (Coronavírus), a oficina presencial que seria realizada em Março de 2020, foi adaptada para uma “Oficina Virtual de Enquadramento”. A OVE constitui um esforço de toda a equipe dos Planos de Bacias da Agerh, em conjunto com o CBHLCN, tendo em vista a necessidade de dar continuidade às atividades participativas para elaboração do Enquadramento da região, em meio à pandemia do novo Coronavírus. Para isso, o uso das tecnologias disponíveis foi de fundamental importância, principalmente aquelas ferramentas utilizadas para a comunicação a distância, como os aplicativos de videoconferência gratuitos e o *WhatsApp*. A duração da oficina considerou o tempo necessário de aprendizagem para

<sup>1</sup> Relatório Oficina Manifestação de Vontades. Disponível em: <https://agerh.es.gov.br/Media/agerh/Documenta%C3%A7%C3%A3o%20CBHs/Litoral%20Centro%20Norte/Plano%20e%20Enquadramento/Relatorio%20Oficina%20Manifesta%C3%A7%C3%A3o%20de%20Vontades%20vfinal.pdf>.

a utilização qualitativa dessas ferramentas por todos os usuários, entendendo o momento atual não só como um desafio, mas também como uma grande oportunidade de aprendizado para todos.

A OVE foi planejada para ocorrer em três etapas. Primeiro, uma etapa de mobilização do CBH Litoral Centro-Norte e atores estratégicos da bacia, através do envio de convites por e-mail e WhatsApp e a inscrição dos participantes no ambiente virtual do *Google Sala de Aula*. Após o credenciamento, caracterizado pelo aceite do convite para participar da OVE, os participantes receberam as instruções sobre o funcionamento de cada etapa da “Oficina Virtual de Enquadramento”, e sobre o acesso à Sala de Aula a utilização do material de apoio.

Uma segunda etapa ocorreu para a contextualização e fundamentação metodológica através de vídeos explicativos e materiais de apoio, disponibilizados também no *Google Sala de Aula*. A contextualização foi apresentada pela coordenação do projeto, que resgata os processos já trabalhados e construídos até o momento. Outros três vídeos contendo apresentações sobre o conteúdo técnico que servirá como base para tomada de decisão sobre o Enquadramento foram gravados pela própria equipe, e também disponibilizadas no *Google Sala de Aula*. Os materiais de apoio e vídeos orientativos foram disponibilizados de forma que os participantes pudessem utilizar o material para discussões prévias, entre grupos e entidades de interesse, de forma livre. No item 3.3 serão apresentados os materiais utilizados na OVE. Esta etapa também foi caracterizada pelo recebimento dos formulários do *Google Forms*, com a validação das classes propostas ou indicação de classe alternativa, além do momento de tirar dúvidas e contatar a equipe técnica para demais esclarecimentos.

A terceira etapa, a Plenária Virtual, ocorreu na plataforma de videoconferências do *Google Meet*. Nesta ocasião, foram colocados em votação apenas os trechos para os quais não houve consenso de enquadramento nas etapas anteriores, resultando numa uma proposta final para o Enquadramento dos trechos de rio para a RHLCN.

O quadro 1 apresenta resumidamente as etapas da Oficina Virtual do Enquadramento.

**Quadro 1 - Etapas da Oficina Virtual de Enquadramento.**

<b>Etapas</b>	<b>Data</b>	<b>Atividade</b>
Primeira	22/06/2020 a 26/06/2020	<ul style="list-style-type: none"><li>• Mobilização - Credenciamento e acesso ao Google Sala de Aula.</li></ul>
Segunda	29/06/2020 a 17/07/2020	<ul style="list-style-type: none"><li>• Acesso ao material no Google Sala de Aula.</li><li>• Esclarecimento de dúvidas e orientação quanto ao material técnico disponibilizado.</li><li>• Análise das respostas dos formulários, consolidação do resultado.</li></ul>
Terceira	17/08/2020	<ul style="list-style-type: none"><li>• Plenária Online – Validação da Proposta de Enquadramento.</li></ul>

Fonte: Elaborado pela equipe técnica.

## 2.1 PREPARAÇÃO DA EQUIPE TÉCNICA

A realização da “Oficina Virtual de Enquadramento” trouxe um grande desafio para a equipe técnica: adaptar para uma oficina virtual, todas as dinâmicas, materiais e metodologias já consolidadas em trabalhos anteriores, de forma a garantir a maior participação possível, considerando as medidas de isolamento social impostas pela pandemia. O uso das tecnologias, principalmente a possibilidade de realização de videoconferências, foi um importante aliado para a elaboração e realização da Oficina Virtual. A equipe técnica se reuniu em diferentes momentos em ambientes virtuais para a preparação dos materiais e apresentações.

Como nas oficinas anteriores, foi preparada uma simulação para a 3ª etapa da Oficina, a “Plenária Online”. Foram convidados alguns servidores da Agerh e toda a equipe de pesquisadores dos Planos de Bacias. Servidores, equipe e coordenadores do projeto assumiram um papel crítico em relação às apresentações e demais ocorrências durante a simulação, tecendo considerações acerca de aspectos como linguagem utilizada, formato de apresentação e visualização dos materiais em tela, recursos de utilização de *Google Meet* (plataforma utilizada para a Plenária Online) e alternativas para a votação da plenária. Foram definidas as funções a serem assumidas por cada membro da equipe, no que se refere a organização, mediação, preparação do ambiente e condução de todas as atividades propostas para a oficina.

## 2.2 MATERIAIS UTILIZADOS

Para nivelar o conhecimento dos participantes, enriquecendo e fomentando o debate de ideias, a equipe técnica busca definir que materiais são importantes para

complementar as informações que serão prestadas, auxiliando a tomada de decisões nas atividades propostas. No Quadro 2 abaixo, estão relacionados os materiais disponibilizados em cada etapa da Oficina Virtual.

**Quadro 2 - Materiais da Oficina Virtual de Enquadramento.**

<b>Etapa</b>	<b>Descrição do Material</b>
Primeira	<ul style="list-style-type: none"><li>• Convites e Lembretes</li><li>• Tutorial Google Sala de Aula</li></ul>
Segunda	<ul style="list-style-type: none"><li>• Planilha dos Cenários</li><li>• Mapa 1 - Cenário atual</li><li>• Mapa 2 - Cenário futuro tendencial sem intervenções</li><li>• Mapa 3 - Pré-enquadramento (Manifestação de Vontades)</li><li>• Mapa 4 - Cenário futuro tendencial com intervenções</li><li>• Mapa 5 - Enquadramento proposto</li><li>• Vídeos Contextualização, Metodologia e Proposta de enquadramento</li><li>• Formulário de Validação da Proposta de Enquadramento.</li></ul>
Terceira	<ul style="list-style-type: none"><li>• Tabela de Cenários e Classes para Votação.</li></ul>

**Fonte: Elaborado pela equipe técnica.**

De maneira geral, é possível classificar os materiais em três categorias: material de suporte à Oficina Virtual, material para a apresentação dos resultados e proposta de Enquadramento e material de apoio para subsidiar a validação ou contribuições ao Enquadramento proposto. O material de suporte a oficina contemplou, além dos convites e lembretes digitais, a produção de vídeo Tutorial sobre a utilização da plataforma *Google Sala de Aula*, sitio de realização da Oficina Virtual de Enquadramento. O material para a apresentação dos resultados e proposta de Enquadramento foi adaptado para essa oficina, sendo convertido em vídeos para postagem na Sala de Aula. A própria equipe produziu os vídeos, contendo as temáticas: Contextualização, Metodologia e Proposta de Enquadramento. O material de apoio para subsidiar a validação ou contribuições ao Enquadramento inicialmente proposto contempla: Planilha dos Cenários (Figura 1), Mapa 1 - Cenário atual, Mapa 2 - Cenário futuro tendencial sem intervenções, Mapa 3 - Pré-enquadramento, Mapa 4 - Cenário



futuro tendencial com intervenções e Mapa 5 - Enquadramento inicialmente proposto (Figuras 10, 11, 12, 13 e 14 respectivamente – APENDICE A).

**Figura 1 - Material de apoio: Planilha dos cenários, por bloco de situações.**

Blocos de Situações	Trecho	Nome Corpo Hídrico	Cenário Atual	Cenário Futuro Tendencial (2040)	Pré Enquadramento	Cenário Futuro Tendencial (2040) com intervenções	Cenário Alternativo	Enquadramento Proposto
Trechos nos quais o cenário do futuro tendencial (2040) é igual à manifestação de vontades	4	Córrego São José	1	1	1	1		1
	9	Ribeirão de Cima/Ribeirão do Cruzeiro	1	1	1	1		1
	12	Rio Riacho	2	2	2	2		2
	14	Rio Riacho	2	2	2	2		2
	16	Rio dos Comboios	1	1	1	1		1
	24	Córrego Barra do Sahy	2	2	2	2		2
	28	Córrego Demétrio Ribeiro	1	1	1	1		1
	30	Rio Lombardia/Piraquê-Açu	1	1	1	1		1
	33	Rio Taquaraçu	1	1	1	1		1
	34	Córrego Sapateiro	1	1	1	1		1
	41	Rio Laranjeiras	1	1	1	1		1
	43	Rio Fundão ou Reis Magos	1	1	1	1		1
	44	Rio Itapira	1	1	Classe especial	1		1
	46	Córrego Valão de São Lourenço	1	1	Classe especial	1		1
	50	Ribeirão Sauanha ou Timbui	2	2	2	2		2
	52	Ribeirão Juara	1	1	Classe especial	1		1
	55	Córrego Dr Robson	1	1	1	1		1
Trechos nos quais o cenário do futuro tendencial (2040) é melhor que a manifestação de vontades	1	Córrego Quartel	1	1	2	1		1
	3	Rio do Norte	1	1	3	1		1
	7	Rio Francês	1	1	2	1		1
	8	Rio Riacho	2	2	3	2		2
	13	Ribeirão Brejo Grande	1	1	2	1		1
	15	Rio Gimuhuna	1	1	2	1		1
	31	Rio Piraquê-Açu	1	1	3	1		1
	36	Córrego das Freiras	1	1	2	1		1
Trechos que atravessam unidades de conservação de proteção integral e terras indígenas	42	Rio Piabas	1	1	2	1		1
	62	Rio Jacaraípe	2	2	3	2		2
	17	Rio dos Comboios	1	1	3	1		1
	20	Córrego Piranema	4	4	2	4		1
	22	Córrego Barra do Sahy	1	1	2	1		1
	23	Córrego Barra do Sahy	2	3	2	2		1
	25	Córrego do Sauê	1	1	2	1		1
	26	Córrego do Sauê	2	2	2	2		1
	29	Rio Lombardia	1	1	Classe especial	1		Classe especial
	48	Ribeirão Sauanha ou Timbui	3	4	2	2		Classe especial
Blocos de Situações	Trecho	Nome Corpo Hídrico	Cenário Atual	Cenário Futuro Tendencial (2040)	Pré Enquadramento	Cenário Futuro Tendencial (2040) com intervenções	Cenário Alternativo	Enquadramento Proposto
Trechos nos quais o cenário do futuro tendencial (2040) é pior que a manifestação de vontades, mas é possível haver uma melhora	2	Córrego Quartel	2	3	1	2	2	
	6	Rio do Norte (Lagoa do Aguiar)	2	2	1	2	2	
	5	Córrego São José	4	4	3	2		2
	10	Ribeirão do Cruzeiro	3	4	3	2		2
	11	Ribeirão do Cruzeiro	1	2	1	1		1
	18	Rio Riacho	2	3	2	2		2
	21	Córrego Piranema	3	4	1	3	3	
	27	Córrego do Sauê	2	2	1	1		1
	37	Rio Taquaraçu	3	4	3	2		2
	38	Rio Piraquê-Açu	3	4	2	2		2
	39	Rio Piraquê-Açu	2	2	1	2	2	
	40	Rio Piraquê-Mirim	2	2	1	2	2	
	51	Rio Fundão/Reis Magos	2	2	1	2	2	
	35	Rio Taquaraçu	3	4	3	2		2
	45	Rio Fundão ou Reis Magos	3	3	2	2		2
	32	Rio Piraquê-Açu	4	4	2	2		2
	47	Córrego Valão de São Lourenço/Ribeirão Sauanha ou Timbui	3	4	2	2		2
	49	Ribeirão Sauanha ou Timbui	2	3	2	2		2
	53	Córrego Cavada	4	4	3	3		3
	54	Ribeirão Juara (Lagoa Juara)	2	3	2	2		2
	56	Córrego Dr Robson	4	4	3	3		3
	57	Rio Jacaraípe	4	4	2	3	3	
	66	Córrego Maringá	4	4	3	2		2
Trechos nos quais a manifestação de vontades não consegue ser alcançada quando considerando apenas a destinação final convencional	19	Córrego Piranema	4	4	2	4		3
	58	Córrego Barro Branco	4	4	3	4		3
	59	Córrego Jacuném	4	4	3	4		3
	60	Córrego Jacuném (Lagoa Jacuném)	4	4	3	4		3
	61	Córrego Jacuném	4	4	2	4		3
	63	Córrego Irema	4	4	3	4		3
	64	Córrego Laripe	4	4	2	4		3
	65	Córrego Maringá	4	4	3	4		3
	67	Córrego Laranjeiras	4	4	3	4		3
	68	Córrego Manguinhos	4	4	3	4		3
	69	Córrego Manguinhos	4	4	3	4		3
	70	Córrego Carapebus	4	4	1	4		3

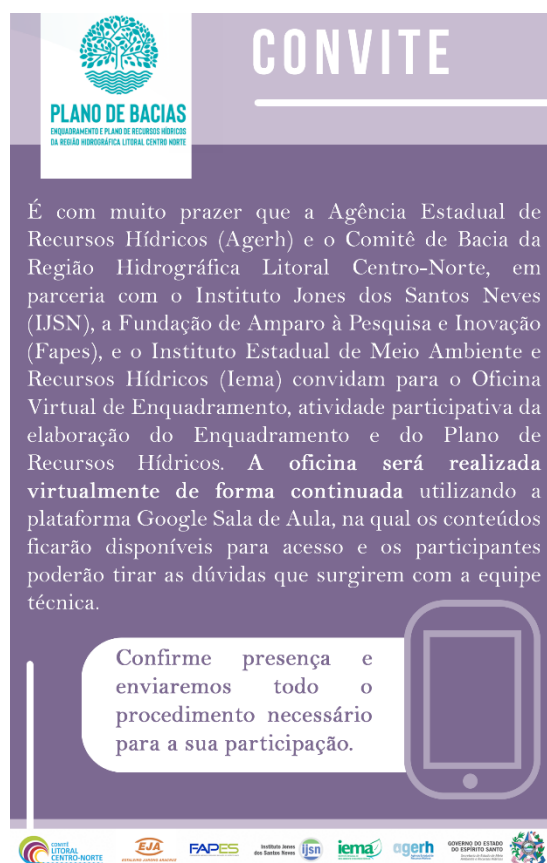
Fonte: Elaborado pela equipe técnica.

### 3. O PROCESSO DE COMUNICAÇÃO E MOBILIZAÇÃO SOCIAL

O trabalho da equipe de comunicação e mobilização social foi fundamental para alcançar o envolvimento necessário que possibilitasse a realização da Oficina de forma virtual, tendo em vista os limites e desafios impostos pela utilização de tecnologias que apesar de já disponíveis, eram desconhecidas ou de difícil acesso para parte do público alvo da Oficina.

Assim, em continuidade ao trabalho desenvolvido desde o início do projeto, buscou-se o incremento de contatos/atores estratégicos em nossa lista de convidados, afim de aumentar o número de participantes na Oficina, tendo em vista sua maior duração, se comparado ao formato presencial. A articulação já estabelecida com diversos atores da bacia, a proposta de divulgação via *e-mail*, redes sociais e *WhatsApp* e o bom relacionamento com os membros do CBH-RHLCN foram fundamentais para o trabalho desempenhado. Após a definição da programação de todas as etapas da Oficina, foi produzido material gráfico de uso virtual, a ser compartilhado de acordo com as respectivas etapas. Abaixo, na Figura 2, imagem do Convite para a Oficina Virtual de Enquadramento, e na Figura 3, lembretes enviados pelo *WhatsApp*:

Figura 2 - Convite para a “Oficina Virtual de Enquadramento”.



Fonte: Elaborado pela equipe técnica.



**Figura 3 - Lembretes enviados por WhatsApp para os participantes da “Oficina Virtual de Enquadramento”.**



Fonte: Elaborado pela equipe técnica.

Como forma de divulgação da Oficina, foram enviados convites por *e-mail* e por *WhatsApp* a todos os contatos que constavam no *Mailing List* do projeto, construído pela equipe de comunicação e mobilização social, em parceria com o CBH-RHLCN. Para confirmar o recebimento do convite e reforçar a importância da participação de todos, foram realizadas ligações telefônicas. O *Facebook* também foi um recurso explorado para divulgação da Oficina. Através da página “Meio Ambiente ES”, foram divulgados entre Junho e Agosto de 2020 os informativos “Você Sabia”: de publicação quinzenal, foram abordados os temas Enquadramento, Modelagem, Resolução Conama e Classes de Qualidade, e Planos de Recursos Hídricos (Figura 4). Também foram enviados para jornais, rádios locais e sites institucionais *releases* sobre a realização da oficina. Os links para acesso às matérias publicadas estão disponíveis no item *Clipping* de Notícias, (Apêndice C).

**Figura 4 - Informativos “Você sabia”.**



Fonte: Elaborado pela equipe técnica.

O informativo mensal “De Olho no Rio” também acompanhou a realização da Oficina, sendo utilizado como forma de divulgação do andamento das etapas, conforme abaixo (Figura 5). Os informativos em formato digital foram enviados via *e-mail* e *WhatsApp* para todos os contatos do projeto.

**Figura 5 - Informativos “De Olho no Rio”.**



Fonte: Elaborado pela equipe técnica.

O *Mailing List* foi atualizado a partir da lista de presenças da oficina, e uma mensagem de agradecimento (Figura 6) foi enviada, via *e-mail* e *WhatsApp*, para todos os participantes. Junto ao agradecimento, foi informado que a Sala de Aula seria mantida, para que os interessados já ficassem inscritos para a próxima oficina, de Planos de Ações. A diretoria do CBH recebeu as apresentações, os mapas utilizados na oficina e a lista de presença, digitalizados.

**Figura 6 - Agradecimento aos participantes da “Oficina Virtual de Enquadramento”.**





## 4. A OFICINA

A “Oficina Virtual de Enquadramento” apresentou ao CBH-RHLCN e demais atores participantes os resultados da etapa anterior, de “Manifestação de Vontades” sobre os usos atuais e futuros da água na região, e a proposta de Enquadramento para os trechos selecionados, visando sua validação a partir das contribuições pertinentes.

A oficina foi realizada em três etapas, entre os dias 22 de junho e 17 de agosto de 2020, em ambientes virtuais de aprendizagem e videoconferência. Em todas as etapas, as datas e horários foram combinadas previamente com a diretoria e secretaria do CBH. Abaixo serão relatadas cada uma das etapas.

### 4.1 PRIMEIRA ETAPA

A primeira etapa da oficina foi realizada na plataforma *Google Sala de Aula*, onde foi possível inscrever os participantes, postar conteúdos e comentários, oferecendo uma estrutura compatível com os objetivos da oficina. Foi estipulado o prazo de 22 a 26 de junho para os participantes confirmarem sua participação, acessando a Sala de Aula, porém durante a segunda etapa da oficina ainda foi possível se inscrever. Foram inscritos 37 participantes, entre membros do CBH-RHLCN e outros atores, como representantes das Secretarias Municipais de Meio Ambiente e Agricultura, de Organizações Ambientais, e dos SAAEs. Para facilitar a utilização da plataforma, foi criado um vídeo tutorial e disponibilizado por e-mail para todos os inscritos, com todas as informações sobre a etapa em andamento. Durante essa etapa, foram prestados diversos esclarecimentos, principalmente sobre a utilização da plataforma. Para alguns usuários, foi necessário criar um e-mail de acesso do *Gmail*. Estivermos disponíveis para retiradas de dúvidas pelo fórum do *Google Sala de Aula*, pelo *WhatsApp* e e-mail. No item seguinte, será relatado o processo de elaboração da proposta de enquadramento, e como esses dados foram preparados para serem apresentados durante a segunda etapa da oficina.

### 4.2 SEGUNDA ETAPA

A segunda etapa da oficina aconteceu entre os dias 29 de junho e 17 de julho, e foi iniciada com a preparação da sala de aula para receber os convidados. O vídeo tutorial elaborado pela equipe de comunicação foi disponibilizado no *Google Sala de Aula*, assim como os materiais de apoio. Foi criada uma pasta para esses materiais, contendo

o vídeo de Contextualização do projeto, gravado pelas coordenadoras do projeto; três vídeos explicativos sobre o conteúdo do Enquadramento elaborado pela equipe técnica e; a planilha resumo com os resultados das classes de qualidade nos trechos para auxiliar os participantes da Oficina Virtual na tomada de decisão. Além dos materiais citados, foi postada também uma mensagem de apoio, em vídeo, do Presidente do CBH, Sr. Paulo Pimentel. Esta etapa foi caracterizada pela recepção das dúvidas dos participantes via *Google Sala de Aula* ou e-mail. Foram duas semanas para se apropriar da plataforma, assistir aos vídeos e tirar dúvidas sobre o conteúdo técnico.

Essa etapa também foi caracterizada pelo recebimento dos formulários com a validação da proposta inicial ou com a sugestão de alteração da classe de qualidade de trechos de interesse. No formulário, enviado via *Google Forms*, 70 trechos foram submetidos à aprovação pelos participantes da Oficina. Foram recebidos 31 formulários respondidos, validando ou sugerindo proposta alternativa de enquadramento. Dos 70 trechos submetidos à validação, 42 trechos receberam proposta alternativa à proposta inicial. Essas 42 propostas foram sugeridas por 5 participantes, sendo eles: Kennedy (SAAE Aracruz), Janina (ICMbio), Risciery (Serra Ambiental), Herval (Associação Comunitária Barra do Riacho) e Deisy Correa (Cesan).

Ao avaliar as propostas recebidas pelos participantes da Oficina, notou-se algumas inconsistências quanto às classes sugeridas pelos envolvidos. Inconsistências essas, muitas vezes, por falta de entendimento do processo metodológico do Enquadramento. Neste momento a equipe técnica agiu de maneira a contactar esses participantes para oportunizar esclarecimentos e retificação das classes propostas. Com esta abordagem da equipe técnica, algumas proposições de alteração de trecho foram retiradas, outras proposições se mantiveram e algumas proposições foram ajustadas. Duas proposições foram corrigidas. O representante da Associação Comunitária Barra do Riacho fez o preenchimento do formulário de maneira incorreta, marcando, por vezes, mais de uma classe para o mesmo trecho. Em conversa telefônica houve um esclarecimento de dúvidas e assim o participante pôde reenviar o formulário novamente com novo preenchimento. O representante da Secretaria de Meio Ambiente de Aracruz selecionou a opção "não se considera preparado para opinar sobre o Enquadramento dos corpos de água da Região Hidrográfica Litoral Centro-Norte" no início do formulário. Ele explicou que conhece os trechos de cursos hídricos que atravessam seu município, entretanto não se sentia à vontade para opinar sobre demais trechos. Dessa forma, foi explicado ao participante que ele poderia opinar apenas nos trechos nos quais gostaria

através da seleção "Quero sugerir outra proposta de Enquadramento para algum trecho deste bloco". E então o participante enviou novo formulário.

Para as proposições de alteração de classe de Enquadramento foi informado que o proponente teria que preparar uma defesa para apresentar aos demais participantes da Oficina durante a Plenária Online da Oficina, quando seriam colocadas em votação as classes finais de Enquadramento para os trechos de rio.

Ainda nesta segunda etapa da Oficina, durante a abordagem da equipe técnica aos participantes que sugeriram alteração de classe, o representante do SAAE de Aracruz, solicitou alteração da classe do trecho 23. Mas com o decorrer da abordagem com a equipe técnica ele entendeu que o trecho de rio que ele se interessava em discutir não era o trecho 23 e sim o córrego Morobá, trecho este que não estava entre os trechos discutidos para Enquadramento. Foi frisada pelo participante a importância do Córrego Morobá para o município de Aracruz, pois ele recebe grande parte dos efluentes do município, solicitando a inserção deste trecho para Enquadramento. Ao analisar a solicitação a equipe técnica concordou com a importância da inclusão do referido trecho, e já que o mesmo apresentava informações de classes de qualidade nos cenários simulados através da modelagem de qualidade de água, foi decidido pela inclusão deste trecho. Portanto o "córrego Morobá" foi incluído como trecho 71 na proposta de Enquadramento para a RHLCN. O Quadro 3, apresenta um resumo das propostas alternativas apresentadas para 30 dos 71 trechos, na ordem em que foram apresentadas para votação em plenária:

**Quadro 3 - Resumo das propostas alternativas recebidas para o Enquadramento da RHLC.**

Bloco de Discussão	Trecho	Nome Corpo Hídrico	Enquadramento inicialmente Proposto	Proposta Alternativa	Proponente / Instituição
Bloco 2	62	Rio Jacaraípe	CLASSE 1	CLASSE 2 CLASSE 3	Deisy - Cesan Riscieri - Serra Ambiental
Bloco 3	20	Córrego Piranema	CLASSE 1	CLASSE 2	Deisy - Cesan
	23	Córrego Barra do Sahy	CLASSE 1	CLASSE 2 CLASSE 3	Deisy - Cesan Riscieri - Serra Ambiental
	26	Córrego do Sauê	CLASSE 1	CLASSE 2	Deisy - Cesan
	48	Ribeirão Sauanha ou Timbuí	CLASSE ESPECIAL	CLASSE 2	Deisy - Cesan
Bloco 4	5	Córrego São José	CLASSE 2	CLASSE 3	Kennedy - SAAE Aracruz Deisy - Cesan
	10	Ribeirão do Cruzeiro	CLASSE 2	CLASSE 3	Kennedy - SAAE Aracruz Deisy - Cesan
	27	Córrego do Sauê	CLASSE 1	CLASSE 2	Deisy - Cesan
	39	Rio Piraquê-Açu	CLASSE 2	CLASSE 1	Janina - IcmBio
	40	Rio Piraquê-Mirim	CLASSE 2	CLASSE 1	Janina - IcmBio

Bloco de Discussão	Trecho	Nome Corpo Hídrico	Enquadramento inicialmente Proposto	Proposta Alternativa	Proponente / Instituição
	35	Rio Taquaraçu	CLASSE 2	CLASSE 3	Deisy - Cesan
	45	Rio Fundão ou Reis Magos	CLASSE 2	CLASSE 3	Deisy - Cesan
	32	Rio Piraque-Açu	CLASSE 2	CLASSE 3	Deisy - Cesan
	47	Córrego Valão de São Lourenço/ Ribeirão Sauanha ou Timbuí	CLASSE 2	CLASSE 3	Deisy - Cesan
	53	Córrego Cavada	CLASSE 3	CLASSE 4	Riscieri - Serra Ambiental
	56	Córrego Dr Robson	CLASSE 3	CLASSE 4	Riscieri - Serra Ambiental
	57	Rio Jacaraípe	CLASSE 3	CLASSE 4	Riscieri - Serra Ambiental
	66	Córrego Maringá	CLASSE 2	CLASSE 3 CLASSE 4	Deisy - Cesan Riscieri - Serra Ambiental
Bloco 5	19	Córrego Piranema	CLASSE 3	CLASSE 4	Riscieri - Serra Ambiental
	58	Córrego Barro Branco	CLASSE 3	CLASSE 4	Riscieri - Serra Ambiental
	59	Córrego Jacuném	CLASSE 3	CLASSE 4	Riscieri - Serra Ambiental
	60	Córrego Jacuném (Lagoa Jacuném)	CLASSE 3	CLASSE 4	Riscieri - Serra Ambiental
	61	Córrego Jacuném	CLASSE 3	CLASSE 4	Riscieri - Serra Ambiental
	63	Córrego Irema	CLASSE 3	CLASSE 4	Riscieri - Serra Ambiental
	64	Córrego Laripe	CLASSE 3	CLASSE 4	Riscieri - Serra Ambiental
	65	Córrego Maringá	CLASSE 3	CLASSE 4	Riscieri - Serra Ambiental
	67	Córrego Laranjeiras	CLASSE 3	CLASSE 4	Riscieri - Serra Ambiental
	68	Córrego Manguinhos	CLASSE 3	CLASSE 4	Riscieri - Serra Ambiental
	69	Córrego Manguinhos	CLASSE 3	CLASSE 4	Riscieri - Serra Ambiental
	70	Córrego Carapebus	CLASSE 3	CLASSE 4	Riscieri - Serra Ambiental

Fonte: Elaborado pela equipe técnica.

#### 4.3 TERCEIRA ETAPA

A terceira etapa da oficina, que se refere a Plenária Online, aconteceu no dia 17 de agosto, na plataforma de videoconferência do *Google Meet*, a partir das 13h45, conforme previsto na programação abaixo (Figura 7).



Figura 7 - Programação da Plenária Online.



The image is a vertical poster for the 'Oficina Virtual de Enquadramento' (Virtual Workshop for Framing). It features a purple header with the title 'OFICINA VIRTUAL DE ENQUADRAMENTO' and 'Plenária online'. Below this, it states 'através da plataforma google meet'. The date and time are prominently displayed as '17/08 às 13h45'. A vertical text on the left side reads 'PROGRAMAÇÃO'. The main body of the poster lists the schedule: 'TARDE 13H45.....entrada dos participantes', '14H.....abertura', '14H30.....validação do enquadramento', and '17H.....encerramento'. At the top right, there is a logo for 'PLANO DE BACIAS' and a smaller logo for 'ENQUADRAMENTO E PLANO DE RECURSOS HÍDRICOS DA REGIÃO HIDROGRÁFICA LITORAL CENTRO-NORTE'. At the bottom, there is a row of logos for the participating organizations: EJA, FAPES, Instituto Jones dos Santos Neves, IEMA, AGERH, and the Government of the State of Espírito Santo.

Elaborado pela equipe técnica.

Além da equipe técnica do projeto, estiveram online outros 24 participantes. Os microfones foram controlados pela equipe de comunicação, que os liberava quando era necessário que algum participante se pronunciasse.

A plenária foi iniciada com a fala de “boas vindas” do presidente do CBH-RHLCN, Sr. Paulo Pimentel. Houve um momento de contextualização do projeto, realizado pelas coordenadoras Monica Amorim e Flavia Salim, a fim de informar sobre o andamento atual da elaboração do Plano de Recursos Hídricos da região. Foram apresentados um a um os trechos a serem votados. Como foram colocados em votação apenas os trechos que receberam proposta alternativa, o proponente pode defender sua sugestão antes de cada votação, e seu microfone era liberado para tal. Após as considerações do proponente e da equipe técnica da Agerh, a votação era aberta no *chat* do *Google Meet*, e cada participante registrava seu voto de acordo com as alternativas propostas. Ao final da votação, o resultado era anunciado pela coordenadora Flavia Salim.

Durante a reunião virtual, a representante da Cesan, retirou o pedido de alteração de classe para dois trechos (32 e 35) e fez a defesa para alteração de classe de onze trechos (5, 10, 20, 23, 26, 27, 45, 47, 48, 62 e 66). O representante da Serra Ambiental, solicitou retirada de defesa do trecho 19 e fez a defesa de 16 trechos de rio para alteração da classe proposta (53, 56, 57, 66, 58, 59, 60, 61, 62, 63, 64, 65, 67, 68, 69 e 70). O representante do SAAE de Aracruz fez a solicitação de alteração de três trechos (5, 10 e 23) e, por fim, a representante do ICMbio, fez a defesa para alteração de classe para dois trechos (39 e 40). A classe elegida era aquela que obtinha maior saldo de votos. Quando ocorria empate, o presidente do comitê, Paulo Pimentel tinha direito ao voto de desempate. A figura 8 apresenta uma exemplificação do material utilizado para registro e acompanhamento dos votos, na OVE.

**Figura 8 - Planilha utilizada na Plenária da “Oficina Virtual de Enquadramento.”**

Blocos de Discussão	Trechos	Nome Corpo Hídrico	Cenário Atual	Cenário Futuro Tendencial (2040)	Pré Enquadramento	Cenário Futuro Tendencial (2040) com intervenções	Enquadramento Proposto	Plenária							
								Consolidação dos Formulários	Contagem de votos						Resultado da Votação
									Classe Especial	Classe 1	Classe 2	Classe 3	Classe 4	Não Opinar	
Bloco 2	62	Rio Jacaraípe	2	2	3	2	2	Classe 3 (Riscieri) Classe 3 (Deisy)			13	5		4	2
Bloco 3	20	Córrego Piranema	4	4	2	4	1	Classe 2 (Deisy)		10	10			2	2
	23	Córrego Barra do Sahy	2	3	2	2	1	Classe 2 (Deisy) Classe 3 (Kennedy)		4	16	2		0	2
	26	Córrego do Sauê	2	2	2	2	1	Classe 2 (Deisy)		8	14			0	2
	48	Ribeirão Sauanha ou Timbuí	3	4	2	2	Classe especial	Classe 2 (Deisy)	6		16			0	2
Bloco 4	5	Córrego São José	4	4	3	2	2	Classe 3 (Kennedy) Classe 3 (Deisy)			15	6		0	2
	10	Ribeirão do Cruzeiro	3	4	3	2	2	Classe 3 (Kennedy) Classe 3 (Deisy)			18	4		0	2
	27	Córrego do Sauê	2	2	1	1	1	Classe 2 (Deisy)		8	12			0	2
	39	Rio Piraquê-Açu	2	2	1	2	2	Classe 1 (Janina)		7	12			0	2
	40	Rio Piraquê-Mirim	2	2	1	2	2	Classe 1 (Janina)		9	8			1	1
	45	Rio Fundão ou Reis Magos	3	3	2	2	2	Classe 3 (Deisy)			16	4		0	2
	47	Córrego Valão de São Lourenço/ Ribeirão Sauanha ou Timbuí	3	4	2	2	2	Classe 3 (Deisy)			16	4		0	2
	53	Córrego Cavada	4	4	3	3	3	Classe 4 (Rscieri)				16	4	0	3
	56	Córrego Dr Robson	4	4	3	3	3	Classe 4 (Riscieri)				15	5	0	3
	57	Rio Jacaraípe	4	4	2	3	3	Classe 4 (Riscieri)				16	4	0	3
66	Córrego Maringá	4	4	3	2	2	Classe 3 (Deisy) Classe 4 (Riscieri)			14	6	0	0	2	
Bloco 5	58	Córrego Barro Branco	4	4	3	4	3	Classe 4 (Riscieri)				15	4	0	3
	59	Córrego Jacuném	4	4	3	4	3	Classe 4 (Riscieri)				15	4	0	3
	60	go Jacuném (Lagoa Jacu	4	4	3	4	3	Classe 4 (Riscieri)				15	4	0	3
	61	Córrego Jacuném	4	4	2	4	3	Classe 4 (Riscieri)				15	4	0	3
	63	Córrego Irema	4	4	3	4	3	Classe 4 (Riscieri)				15	4	0	3
	64	Córrego Laripe	4	4	2	4	3	Classe 4 (Riscieri)				15	4	0	3
	65	Córrego Maringá	4	4	3	4	3	Classe 4 (Riscieri)				15	4	0	3
	67	Córrego Laranjeiras	4	4	3	4	3	Classe 4 (Riscieri)				15	4	0	3
	68	Córrego Manguinhos	4	4	3	4	3	Classe 4 (Riscieri)				15	4	0	3
	69	Córrego Manguinhos	4	4	3	4	3	Classe 4 (Riscieri)				15	4	0	3
	70	Córrego Carapebus	4	4	1	4	3	Classe 4 (Riscieri)				15	4	0	3

Fonte: Elaborado pela equipe técnica

Como produto Final dessa Etapa houve a proposição de 71 trechos de rios com classes de qualidade atribuídas. O Quadro 4 apresenta o Enquadramento proposto após validação na Oficina Virtual e a Figura 9 apresenta a espacialização dos trechos de rio com o Enquadramento proposto para RHLGN.

**Quadro 4 - Enquadramento proposto para Região Hidrográfica Litoral Centro-Norte.**

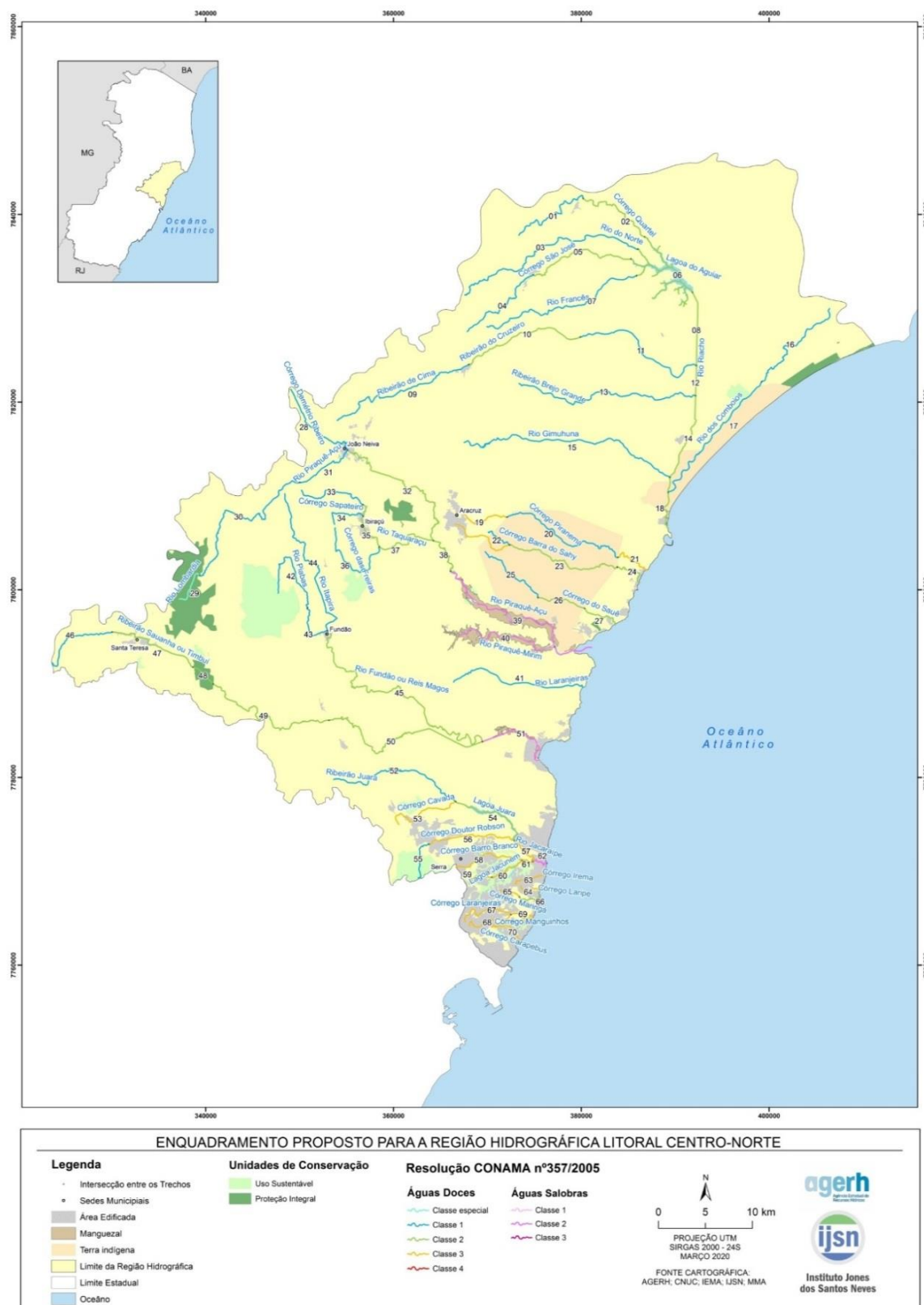
Trechos	Nome Corpo Hídrico	Enquadramento Proposto
1	Córrego Quartel	1
2	Córrego Quartel	2
3	Rio do Norte	1
4	Córrego São José	1
5	Córrego São José	2
6	Rio do Norte (Lagoa do Aguiar)	2
7	Rio Francês	1
8	Rio Riacho	2
9	Ribeirão de Cima/ Ribeirão do Cruzeiro	1
10	Ribeirão do Cruzeiro	2
11	Ribeirão do Cruzeiro	1
12	Rio Riacho	2
13	Ribeirão Brejo Grande	1
14	Rio Riacho	2
15	Rio Gimhuna	1
16	Rio dos Comboios	1
17	Rio dos Comboios	1
18	Rio Riacho	2
19	Córrego Piranema	3
20	Córrego Piranema	1
21	Córrego Piranema	3
22	Corrego Barra do Sahy	1
23	Corrego Barra do Sahy	2
24	Corrego Barra do Sahy	2
25	Córrego do Sauê	1
26	Córrego do Sauê	2
27	Córrego do Sauê	2
28	Córrego Demétrio Ribeiro	1

Trechos	Nome Corpo Hídrico	Enquadramento Proposto
29	Rio Lombardia	Classe especial
30	Rio Lombardia/Piraquê-Açu	1
31	Rio Piraquê-Açu	1
32	Rio Piraquê-Açu	2
33	Rio Taquaraçu	1
34	Córrego Sapateiro	1
35	Rio Taquaraçu	2
36	Córrego das Freiras	1
37	Rio Taquaraçu	2
38	Rio Piraquê-Açu	2
39	Rio Piraquê-Açu	2
40	Rio Piraquê-Mirim	1
41	Rio Laranjeiras	1
42	Rio Piabas	1
43	Rio Fundão ou Reis Magos	1
44	Rio Itapira	1
45	Rio Fundão ou Reis Magos	2
46	Córrego Valão de São Lourenço	1
47	Córrego Valão de São Lourenço/Ribeirão Sauanha ou Timbuí	2
48	Ribeirão Sauanha ou Timbuí	2
49	Ribeirão Sauanha ou Timbuí	2
50	Ribeirão Sauanha ou Timbuí	2
51	Rio Fundão/Reis Magos	2
52	Ribeirão Juara	1
53	Córrego Cavada	3
54	Ribeirão Juara (Lagoa Juara)	2
55	Córrego Dr Robson	1
56	Córrego Dr Robson	3
57	Rio Jacaraípe	3
58	Córrego Barro Branco	3
59	Córrego Jacuném	3
60	Córrego Jacuném (Lagoa Jacuném)	3
61	Córrego Jacuném	3
62	Rio Jacaraípe	2
63	Córrego Irema	3
64	Laripe	3

Trechos	Nome Corpo Hídrico	Enquadramento Proposto
65	Maringá	3
66	Maringá	2
67	Córrego Laranjeiras	3
68	Córrego Manguinhos	3
69	Córrego Manguinhos	3
70	Lagoa de Carapebus	3
71	Córrego Morobá	3

**Fonte: Elaborado pela equipe técnica.**

**Figura 9 – Enquadramento proposto para a Região Hidrográfica Litoral Centro-Norte.**



Fonte: Elaborado pela equipe técnica.



#### 4.4 ENCAMINHAMENTOS

Ao final de todas as considerações e debates, equipe técnica e coordenadores puderam responder aos questionamentos, esclarecer dúvidas e mediar conflitos de interesses. A partir das 16h35, ao final de todas as votações, a coordenadora Monica encerrou a oficina, agradecendo a presença e contribuição de todos, e colocando toda a equipe à disposição para outras observações ou contribuições que possam surgir. Falou sobre as próximas etapas do projeto e a previsão para a próxima oficina, de “Planos de Ações”, que inaugura a Etapa C – Plano de Ações.

A equipe de comunicação da Agerh manteve registro escrito de todas as etapas da oficina. Os registros fotográficos foram substituídos por capturas de tela, e podem ser vistas no APÊNDICE B, assim como a lista de participação no APÊNDICE D, deste relatório.

#### 5. CONSIDERAÇÕES FINAIS

Este documento apresentou o relato da Oficina Virtual que ocorreu na Etapa B de Enquadramento, nas bacias da RHLCN.

A realização da oficina é fundamental para a construção participativa do Plano de Recursos Hídricos e para que os membros do CBH-RHLCN e demais participantes possam expressar seus anseios com relação a gestão dos recursos hídricos na região. Para isso, foram utilizadas metodologias/mecanismos que estimularam a participação ativa dos presentes. Entre eles, a utilização de material auxiliar para acompanhamento das apresentações expositivas, que foram enriquecidas com mapas, gráficos e imagens da região hidrográfica. A oficina também oportunizou, a partir do Google Sala de Aula e das discussões na Plenária Online, que todos contribuíssem na elaboração dessa etapa, de forma coletiva e individual.

Destaca-se que todas as contribuições coletadas ao longo da oficina foram analisadas e, quando pertinentes, incorporadas às avaliações realizadas.

## 6. REFERÊNCIAS

AGÊNCIA ESTADUAL DE RECURSOS HÍDRICOS (AGERH). **Diagnóstico e o Prognóstico das condições de uso da água nas Bacias Hidrográficas dos Rios Itabapoana (parte capixaba), Itapemirim, Itaúnas, Novo e São Mateus como subsídio ao Enquadramento e Plano de Recursos Hídricos.** Relatório de Etapa A – REA, Vitória, 2019.

BRASIL. Lei nº 9.433, de 8 de janeiro de 1997. **Institui a Política Nacional de Recursos Hídricos, cria o Sistema Nacional de Gerenciamento de Recursos Hídricos, regulamenta o inciso XIX do art. 21 da Constituição Federal, e altera o art. 1º da Lei nº 8.001, de 13 de março de 1990, que modificou a Lei nº 7.990, de 28 de dezembro de 1989.** Diário Oficial da República Federativa do Brasil, Brasília, DF 09/01/1997, P. 470. Disponível em: [http://www.planalto.gov.br/ccivil\\_03/leis/L9433.htm](http://www.planalto.gov.br/ccivil_03/leis/L9433.htm). Acesso em 16 de set. de 2019.

CONSELHO NACIONAL DO MEIO AMBIENTE (CONAMA). Resolução n. 357, de 17 de março de 2005. **Dispõe sobre a classificação dos corpos de água e diretrizes ambientais para o seu enquadramento, bem como estabelece as condições e padrões de lançamento de efluentes, e dá outras providências.** Diário Oficial da República Federativa do Brasil. Brasília, DF: 18 de mar. 2005. Disponível em: [https://iema.es.gov.br/Media/iema/CQAI/FIGURAS/CRSS/CONAMA/CONAMA\\_357\\_2005.pdf](https://iema.es.gov.br/Media/iema/CQAI/FIGURAS/CRSS/CONAMA/CONAMA_357_2005.pdf). Acesso em 16 de set. de 2019.

CONSELHO NACIONAL DE RECURSOS HÍDRICOS (CNRH). Resolução n. 91 de 05 de novembro de 2008. **Dispõe sobre procedimentos gerais para o enquadramento dos corpos de água superficiais e subterrâneos.** Brasília: 2009. Disponível em <http://www.cnrh.gov.br/resolucoes/820-resolucao-n-91-de-5-de-novembro-de-2008/file>. Acesso em 24 de setembro de 2019.

ESPÍRITO SANTO. Lei n.10.179, de 18 de março de 2014. **Dispõe sobre a Política Estadual de Recursos Hídricos, institui o Sistema Integrado de Gerenciamento de Recursos Hídricos do Estado do Espírito Santo – SIGERH/ES e dá outras providências.** Disponível em <https://agerh.es.gov.br/legislacao-cerh>. Acesso em 23 de set. de 2019.

EUROPEAN ENVIRONMENT AGENCY - EEA. **Public participation: contributing to better water management Experiences from eight case studies across Europe.** EEA Report. n 3, 58 p. 2014.

INSTITUTO ESTADUAL DE MEIO AMBIENTE E RECURSOS HÍDRICOS (IEMA). **Elaboração de Projetos Executivo para Enquadramento dos Corpos de Água em Classes e Plano de Bacia para os Rios Santa Maria da Vitória e Jucu.** Relatório de Etapa B – REB, Cariacica, 2016.

\_\_\_\_\_. **Enquadramento dos Corpos de Água e Plano de Recursos Hídricos da Bacia Hidrográfica do Rio Benevente.** Diagnóstico e Prognóstico. Relatório de Etapa B, Cariacica, 2014.

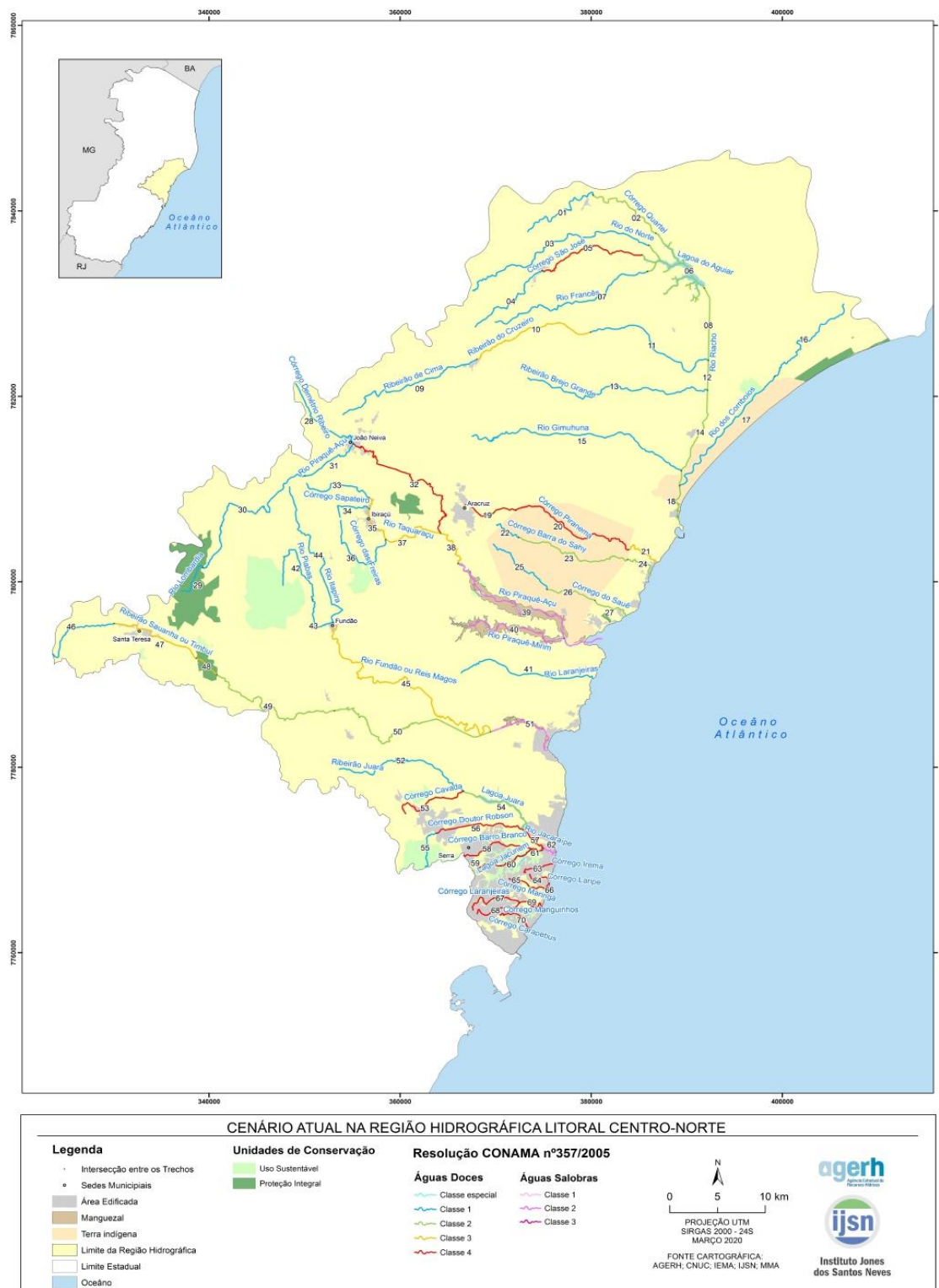
TENÓRIO, F. G.; ROZENBERG, J. E. (1997). **Gestão pública e cidadania: metodologias participativas em ação.** Revista de Administração Pública, v.31, p.101- 125.

TOZONI-REIS, M. F. C. **Temas ambientais como “temas geradores”: contribuições para uma metodologia educativa ambiental crítica, transformadora e emancipatória.** Educar. Curitiba, Editora UFPR, n. 27, 2006.

## 7. APÊNDICES

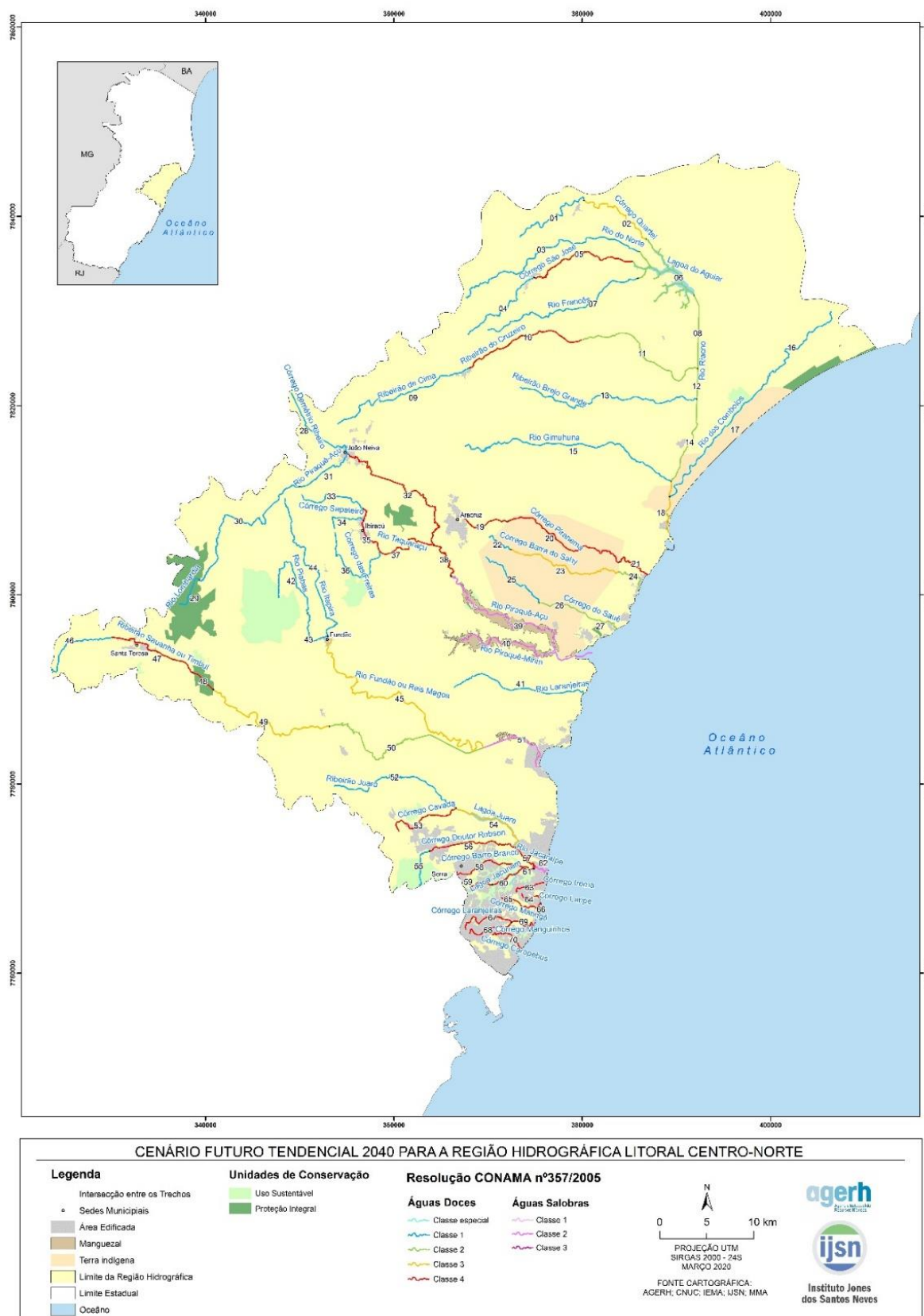
### 7.1 APÊNDICE A – MAPAS DE APOIO UTILIZADOS NA OFICINA

**Figura 10 - Mapa 1 – Cenário Atual.**



Fonte: Elaborado pela equipe técnica.

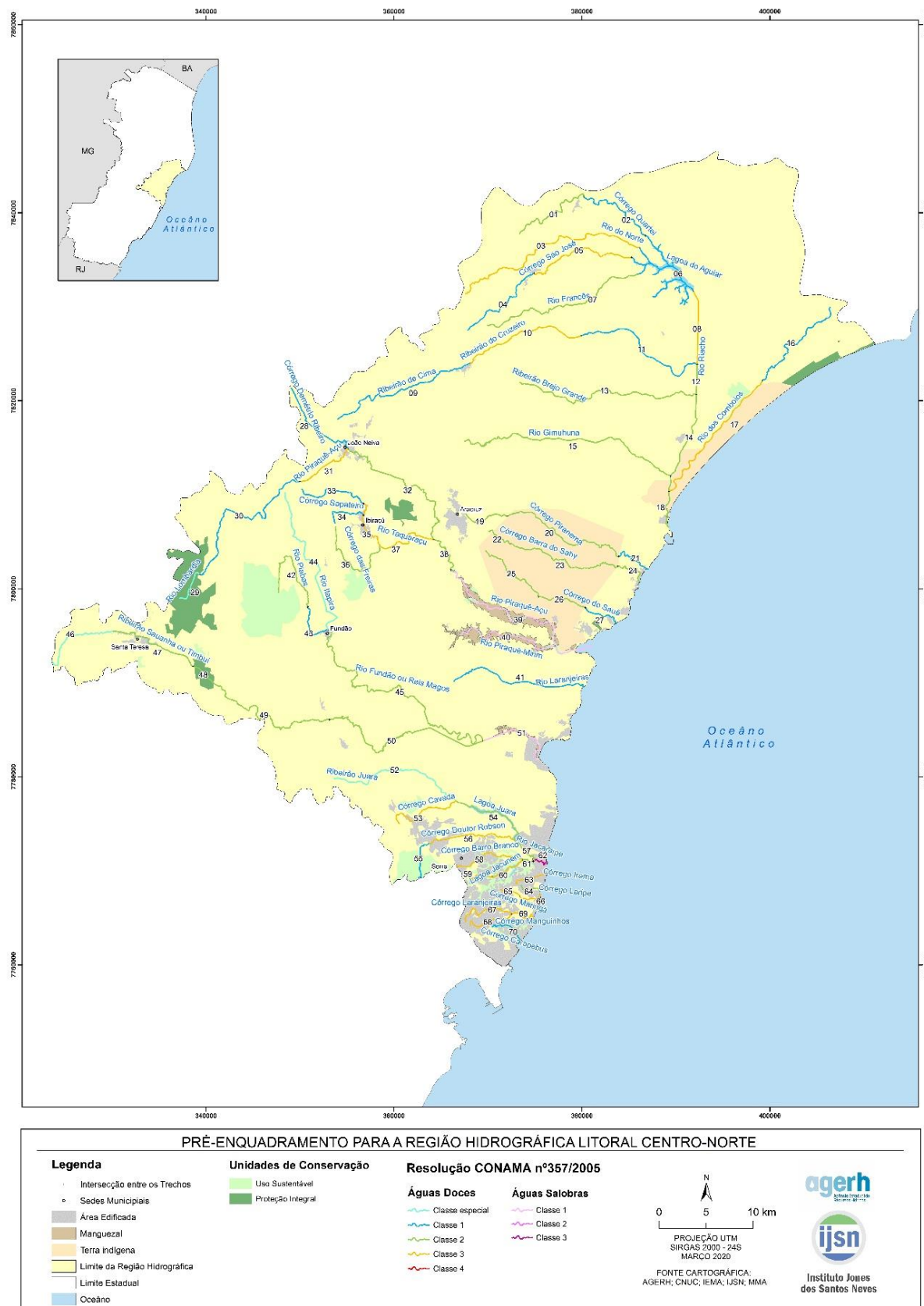
Figura 11 - Mapa 2 – Cenário Futuro Tendencial 2040 – Sem Intervenções da RHLCN.



Fonte: Elaborado pela equipe técnica.

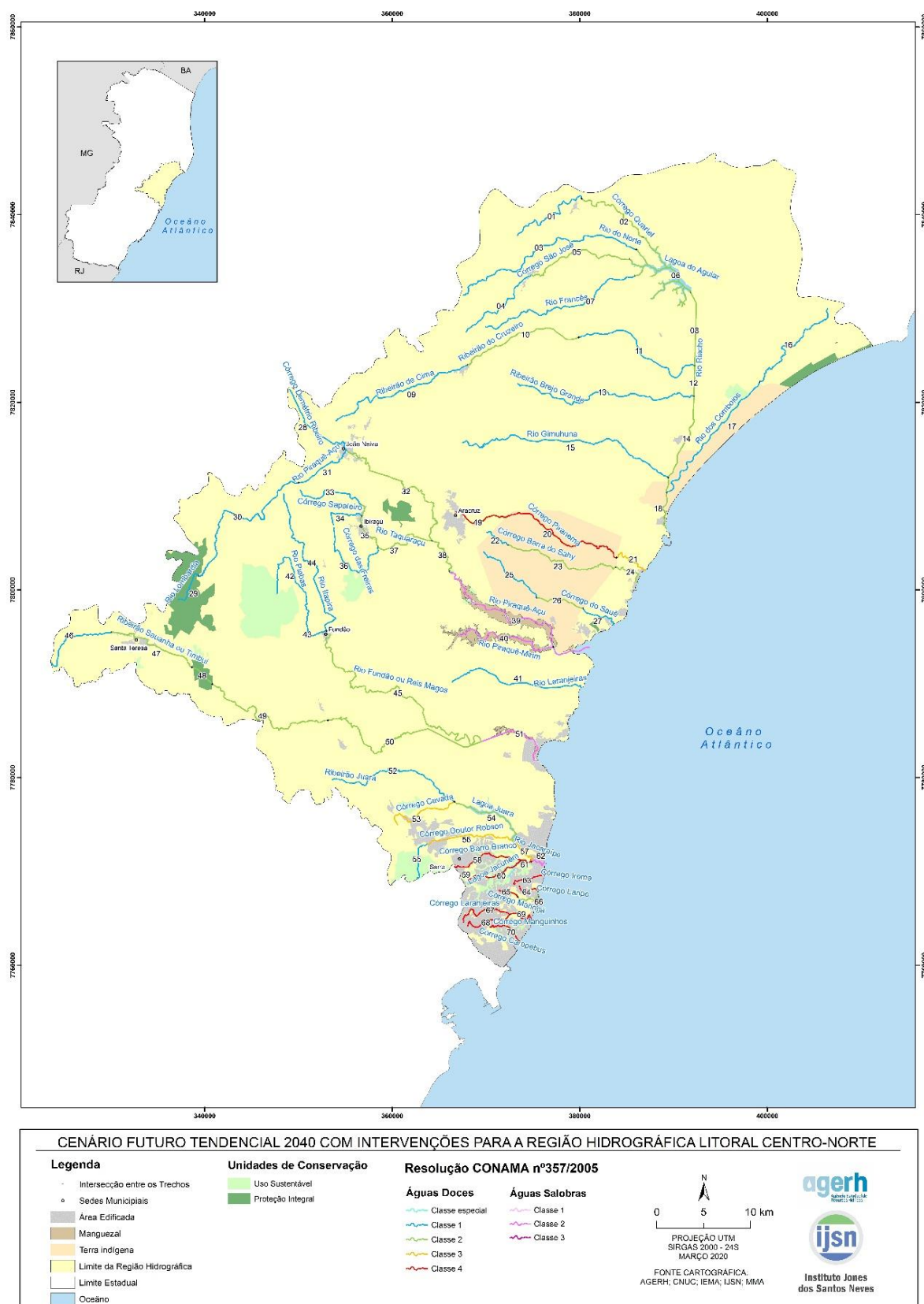


Figura 12 - Mapa 3 – Pré-Enquadramento da RHLCN.



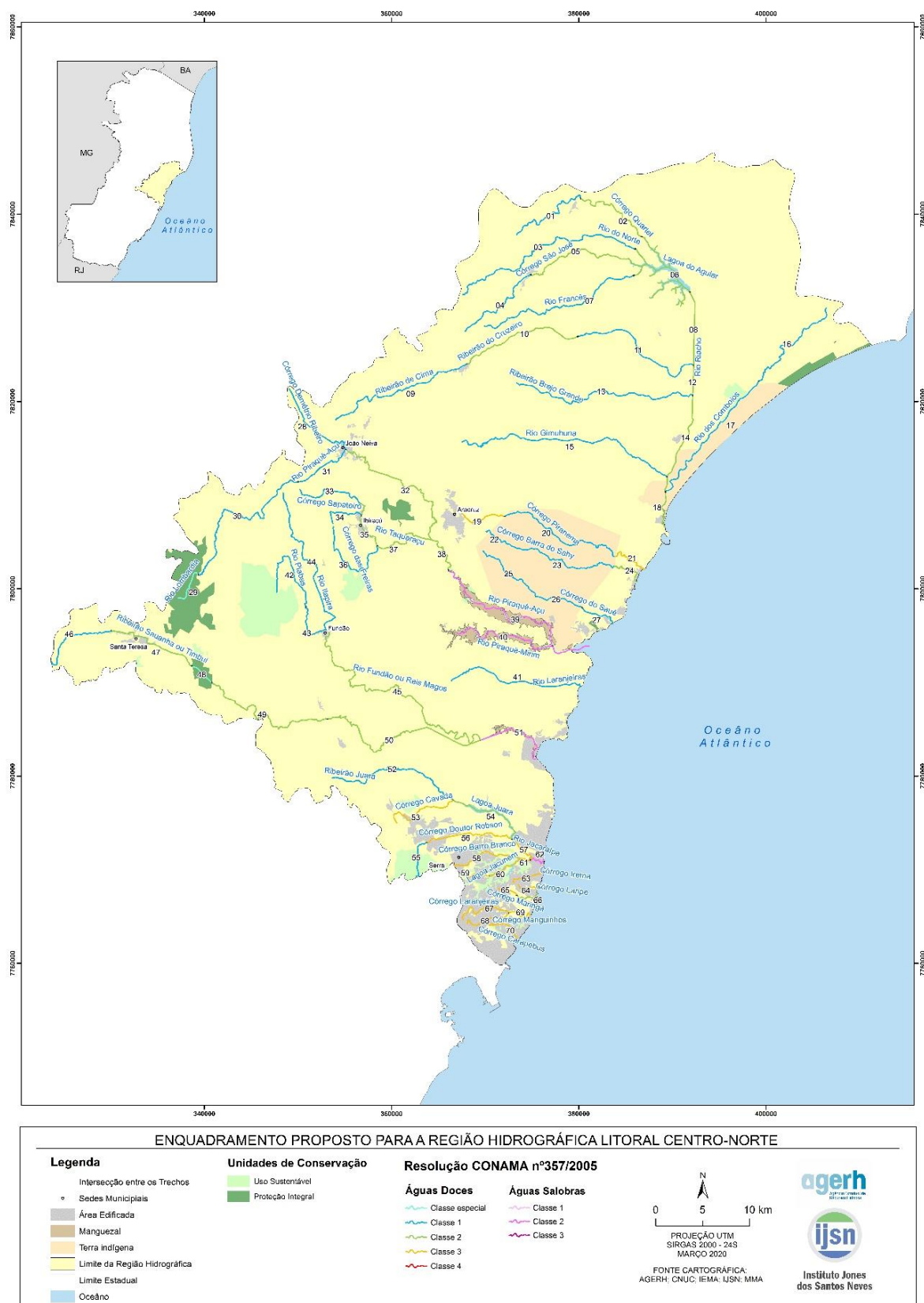
Fonte: Elaborado pela equipe técnica.

**Figura 13 - Mapa 4 – Cenário Futuro Tendencial 2040 – Com Intervenções da RHLCN.**



**Fonte: Elaborado pela equipe técnica.**

Figura 14 - Mapa 5 – Enquadramento inicialmente proposto para a RHLCN.





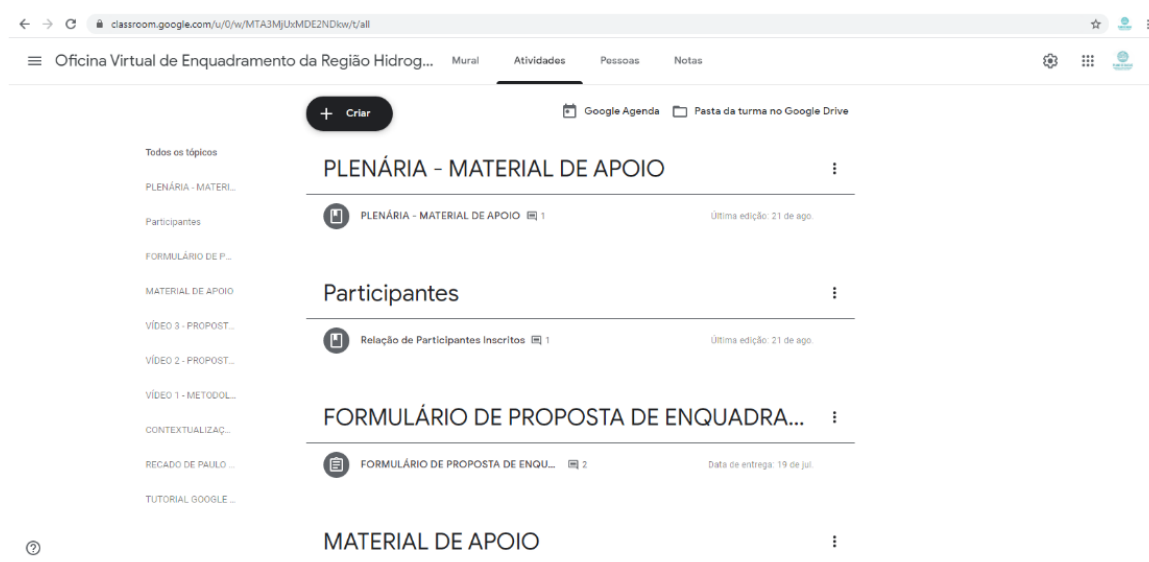
## 7.2 APÊNDICE B – CAPTURAS DE TELA DAS ETAPAS DA OFICINA

**Figura 15 - Captura de Tela Google Sala de Aula – Mensagem de boas-vindas aos participantes da Oficina Virtual – Primeira Etapa.**



Fonte: Acervo do projeto.

**Figura 16 - Captura de Tela Google Sala de Aula – Postagens para os participantes da Oficina Virtual - Segunda Etapa.**



Fonte: Acervo do projeto.

**Figura 17 - Captura de Tela Google Sala de Aula – Mensagens trocadas entre participantes e equipe técnica do enquadramento – Segunda Etapa.**



Fonte: Acervo do projeto.

**Figura 18 - Captura de Tela Google Meet – Plenária Online da “Oficina Virtual de Enquadramento” – Terceira Etapa.**



Fonte: Acervo do projeto.

### 7.3 APÊNDICE C – CLIPPING DE NOTÍCIAS

<https://www.facebook.com/MeioAmbienteEs/photos/a.373386619438022/2493442187432444/?type=3&theater>

<https://www.facebook.com/MeioAmbienteEs/photos/pcb.2536247326485263/2536236516486344/?type=3&theater>

<https://www.facebook.com/MeioAmbienteEs/photos/pcb.2536247326485263/2536237273152935/?type=3&theater>

<https://www.facebook.com/MeioAmbienteEs/photos/rpp.357996840977000/2552341251542537/?type=3&theater>

<https://agerh.es.gov.br/Not%C3%ADcia/oficina-virtual-de-enquadramento-comeca-no-proximo-dia-29>

<https://www.es.gov.br/Noticia/plenaria-da-oficina-virtual-de-enquadramento-da-regiao-hidrografica-litoral-centro-norte-sera-nesta-segunda-feira-17>

<https://hojees.com.br/plenria-da-oficina-virtual-de-enquadramento-da-regio-hidrogrfica-litoral-centro-norte-ser-nesta-segunda-feira-17/>

<https://agerh.es.gov.br/Not%C3%ADcia/plenaria-da-oficina-virtual-de-enquadramento-da-regiao-hidrografica-litoral-centro-norte-sera-nesta-segunda-feira-17>

<https://atenasnoticias.com.br/plenria-da-oficina-virtual-de-enquadramento-da-regio-hidrogrfica-litoral-centro-norte-ser-nesta-segunda-feira-17/>

<https://es1.com.br/plenria-da-oficina-virtual-de-enquadramento-da-regio-hidrogrfica-litoral-centro-norte-ser-nesta-segunda-feira-17/>

<https://www.bombabomba.com.br/espírito-santo/plenria-da-oficina-virtual-de-enquadramento-da-regio-hidrogrfica-litoral-centro-norte-ser-nesta-segunda-feira-17/>

<https://sitebarra.com.br/v7/plenaria-da-oficina-virtual-de-enquadramento-da-regiao-hidrografica-litoral-centro-norte-sera-nesta-segunda-feira-17.html>

<https://agerh.es.gov.br/Not%C3%ADcia/plenaria-on-line-atinge-publico-alvo-e-encerra-oficina-virtual-de-enquadramento-da-regiao-hidrografica-litoral-centro-norte>

## 7.4 APÊNDICE D – LISTA DE PARTICIPAÇÃO

**Figura 19 - Lista de participação em todas as etapas.**



### LISTA DE PRESENÇA

**Evento:** Oficina Virtual de Enquadramento – Região Hidrográfica Litoral Centro-Norte

**Realização:** 22/06/2020 a 17/08/2020

**Primeira Etapa:** Google Sala de Aula – Inscrição e Esclarecimento de Dúvidas

**Segunda Etapa:** Google Forms – Envio de Formulário de Validação/Contribuição

**Terceira Etapa:** Google Meet – Plenária Online

Nome	Instituição	Município	Participação		
			Google Sala de Aula	Formulário	Plenária
Erica Zaninho	Agerh	Vitória	Sim	Não	Sim
Bruna Bergamin	Agerh	Vitória	Sim	Não	Sim
Daniely Garcia	Agerh	Vitória	Sim	Não	Sim
Igor Anacleto	Agerh	Vitória	Sim	Não	Sim
Chailla Jacobsen	Agerh	Vitória	Sim	Não	Sim
Rafael José Oliveira	Agerh	Vitória	Sim	Não	Sim
Juliana Louzada	Agerh	Vitória	Sim	Não	Sim
Andressa Minete	Agerh	Vitória	Sim	Não	Sim
Livia Naman	Agerh	Vitória	Sim	Não	Sim
Flavia Salim	Agerh	Vitória	Sim	Não	Sim
Monica Amorim	Agerh	Vitória	Sim	Não	Sim
Henrique Lobo	Vale	João Neiva	Sim	Sim	Sim
Herval Nogueira Júnior	Comunidade Barra do Riacho	Aracruz	Sim	Sim	Sim
Carolina Pimenta de Alcântara	Semma	Serra	Sim	Sim	Sim
Frederico Goytacazes de Araujo	Ifes	Aracruz	Sim	Sim	Não
Maj. Siwamy dos Anjos	Coordenadoria de Proteção e Defesa Civil	Vitória	Sim	Sim	Sim
Paula Durão Gama Garcia	Semam Linhares	Linhares	Sim	Sim	Sim
Kennedy Ribeiro da Silva	SAAE	Aracruz	Sim	Sim	Sim
Janina Azevedo	IcmBIO APA Costa das Algas Sta. Cruz	Aracruz	Sim	Sim	Sim
Luciana Barcelos	Conspar	Aracruz	Sim	Sim	Sim
Marília Correia Nascimento	Semam	Aracruz	Sim	Sim	Não
José Alonso Cometti	Sindicato Rural	Ibiraçu/João Neiva	Sim	Sim	Não

Riscieri Moscon	Ambiental Serra	Serra	Sim	Sim	Sim
Ana Clara Paz Otegui	Semam	Aracruz	Sim	Sim	Não
Hector R. Soto	Grupo Uai	Serra	Sim	Sim	Sim
Ivan Alvarenga	Seag	Fundão	Sim	Sim	Não
Paulo Sérgio Barcelos Pimentel	Fundação São João Batista	Aracruz	Sim	Sim	Sim
Angelo G. A. V. Coelho	Semam	Aracruz	Sim	Sim	Não
Cláudia Cristina Belchior	Suzano	Aracruz	Sim	Sim	Não
Iberê Sassi	Instituto Goiamum	Serra	Sim	Sim	Sim
Felipe Moraes Santos	Instituto Nacional da Mata Atlântica	Santa Teresa	Sim	Sim	Sim
Otávio Luiz Gusso Maioli	Câmara de Vereadores	Ibiraçu	Sim	Sim	Sim
Aldeir de Jesus Souza	Produtor Rural	Aracruz	Sim	Sim	Sim
Edgar Allan Martins	Semam	Aracruz	Sim	Sim	Sim
Bruno Scheppa dos Reis	Iema	Vitória	Sim	Sim	Sim
Juliana Borges Guasti	Semam	Linhares	Sim	Sim	Sim
Eduardo Loyola Dias	Agerh - GERE	Vitória	Sim	Sim	Sim
Marcos Antonio de Jesus	Associação Lar São José	Aracruz	Sim	Sim	Sim
Isabella Morellato Carlesso Spinassé	SAAE	João Neiva	Sim	Sim	Sim
Gerson Antonio Peixoto de Macedo	Cedagro - PDTR	Aracruz	Sim	Sim	Sim
Aparecida Demoner e Rafael Rezende	Jurong	Aracruz	Sim	Sim	Sim
Deisy Correa	Cesan	Vitória	Sim	Sim	Sim
Ana Carolina Ottoni	Ambiental Serra	Serra	Sim	Não	Não
Elvis Pantaleao Ferreira	Ifes	Santa Teresa	Sim	Não	Não
Juarez Scalfoni	IcmBIO	Linhares/Aracruz	Sim	Não	Não
Francisco Selvatici	Produtor Rural	Aracruz	Sim	Não	Não
Rhayrane Carvalho	Semag	Aracruz	Sim	Não	Não
Milena Paraíso	Seama	Vitória	Sim	Não	Não

Fonte: Acervo do projeto.